

JBC

www.jbctools.com

INSTRUKCJA OBSŁUGI



MSE

Moduł elektryczny rozlutownicy DDE i DME

Niniejsza instrukcja obsługi dotyczy następujących urządzeń:

MSE-A

Lista elementów zestawu

W zestawie znajdują się następujące elementy:



Moduł elektryczny
rozłutowany 1 szt.



Złącze przewodu
modułu 1 szt.
Nr ref. 0024228



Filtr ssania 1 szt.
Nr ref. MS20



Opakowanie filtrów
papierowych 1 szt.
Nr ref. 0005966
Zawiera 50 szt. filtrów

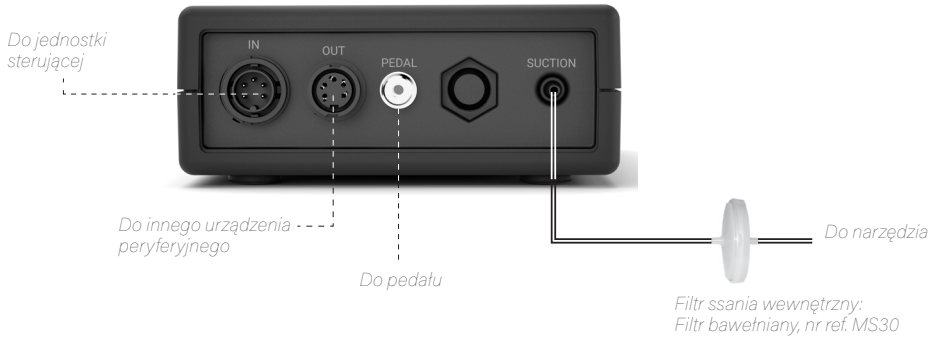


Zestaw filtrów bawełnianych
..... 1 szt.
Nr ref. MS30
Zawiera 10 szt. filtrów



Instrukcja obsługi 1 szt.
Nr ref. 0027988

Funkcje i złącza



Zgodność

Należy dobrać urządzenia najlepiej dopasowane do konkretnych potrzeb w zakresie lutowania i rozlutowywania.

Moduł	Podstawa	Narzędzie	Zakres grotów	Jednostki sterujące		Urządzenia peryferyjne
				DDE	DME	P405
MSE	DSS	DS360	C360	●	●	●
	DRS	DR560	C560	●	●	●

Konfiguracja początkowa



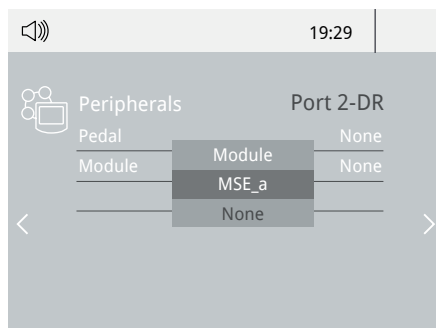
Urządzenia peryferyjne

Po podłączeniu modułu należy przejść do menu Peripherals (Urządzenia peryferyjne) i wybrać port, który ma być powiązany z modulem.

W przypadku jednostki sterującej DDE

1. Wybrać odpowiedni moduł z listy połączeń peryferyjnych. Należy pamiętać o tym, że pierwsze połączenie jest oznaczone jako „a”, drugie jako „b”, itd. (np. MSE_a, MSE_b, ...).

2. Nacisnąć przycisk Menu lub Back (Wstecz), aby zapisać zmiany. Po skonfigurowaniu, ustawienia modułu można zmodyfikować po przejściu do menu **Peripherals** (Urządzenia peryferyjne).



W przypadku jednostki sterującej DME

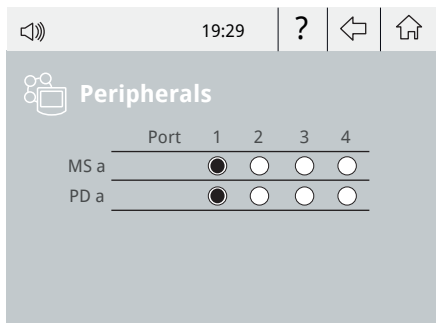
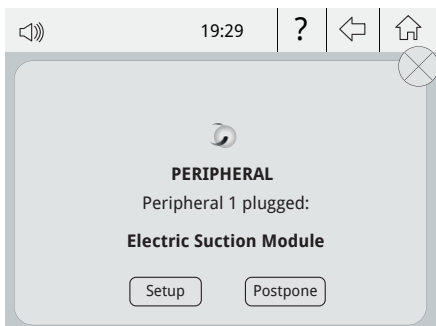
Po wykryciu nowego modułu wyświetlony zostanie ekran wyskakujący.

1. Aby skonfigurować moduł elektryczny odsysania, należy nacisnąć przycisk „Setup” (Konfiguracja) w oknie wyskakującym.

2. Wybrać odpowiedni moduł z listy połączeń peryferyjnych. Należy pamiętać o tym, że pierwsze połączenie jest oznaczone jako „a”, drugie jako „b”, itd. (np. MS_a, Ms_b, ...). Podobne czynności wykonać w przypadku pedału (e.g. PD_a,...)

3. Wybrać port narzędzia, który ma być powiązany z danym urządzeniem peryferyjnym.

4. Nacisnąć przycisk Menu lub Back (Wstecz), aby zapisać zmiany. Po skonfigurowaniu, ustawienia modułu można zmodyfikować po przejściu do menu **Peripherals** (Urządzenia peryferyjne).

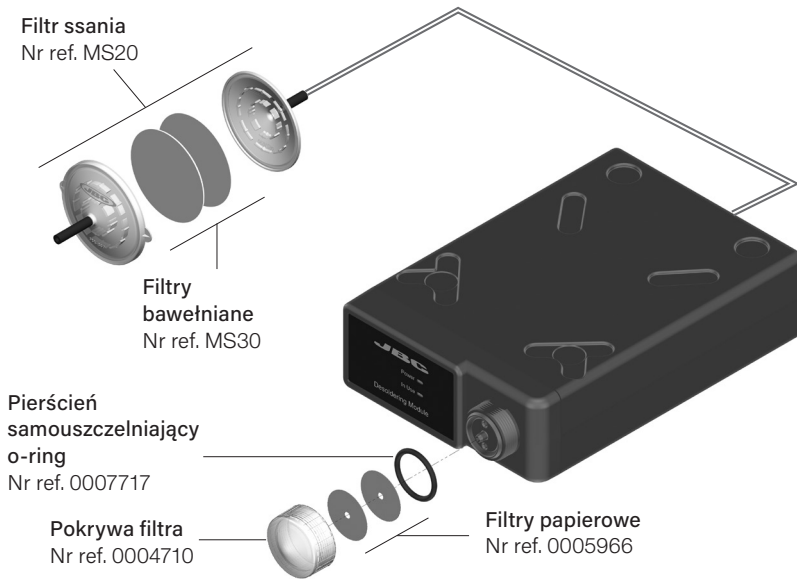


Konserwacja

Przed wykonaniem czynności konserwacyjnych lub odłożeniem w miejsce przechowywania, urządzenie należy odłączyć.

- Obudowę utrzymywać w czystości przecierając ją wilgotną szmatką. Szczególnie ważne jest, aby używać miękkiej szmatki z przodu.
- Sprawdzać okresowo wszystkie przewody elektryczne i rurki.

Ważne: Nie używać ostro zakończonych przedmiotów do otwierania filtra ssania.



- Utrzymywać filtry w czystości, aby zapewnić odpowiednią siłę ssania podczas lutowania, w razie potrzeby wymienić filtry.
- Używać tylko oryginalnych części zamiennych firmy JBC.
- Nie wykonywać żadnych prac z użyciem uszkodzonych lub wadliwych elementów.
- Naprawy mogą wykonywać wyłącznie pracownicy autoryzowanego serwisu firmy JBC.
- Prace konserwacyjne mogą wykonywać wyłącznie osoby dorosłe lub niepełnoletnie pod nadzorem.

Bezpieczeństwo



Niezbędne jest przestrzeganie zaleceń bezpieczeństwa w celu uniknięcia porażień prądem, obrażeń, pożarów lub eksplozji.

- Nie wykorzystywać urządzenia do celów innych niż lutowanie lub przeróbki. Nieprawidłowe korzystanie z urządzenia może spowodować pożar.
- Przewód zasilający należy podłączać do odpowiednio zatwierdzonych podstaw. Przed użyciem należy zadbać o prawidłowe uziemienie. Podczas odłączania należy ciągnąć za wtyczkę, nie za przewód.
- Nie wykonywać prac na częściach pod napięciem.
- Kiedy narzędzie nie jest w użytku, należy je odstawić na stojak, aby włączyć tryb uśpienia. Grot lub dysza, metalowa część narzędzia i stojak mogą być gorące nawet po wyłączeniu stacji. Należy zachować ostrożność, również podczas regulowania pozycji stojaka.
- Nie pozostawiać urządzenia włączonego bez nadzoru.
- Nie zakrywać kratki wentylacyjnych. Ciepło może spowodować zapalenie łatwopalnych produktów.
- Unikać kontaktu topnika ze skórą lub oczami w celu zapobiegnięcia podrażnieniom.
- Uważać na opary generowane podczas lutowania.
- Należy dbać o czystość i porządek w miejscu pracy. Aby uniknąć obrażeń ciała, podczas pracy należy nosić odpowiednie okulary ochronne i rękawice.
- Należy zachować szczególną ostrożność z potencjalnie parzącymi płynnymi odpadami z lutowaniem.
- Niniejsze urządzenie może być użytkowane przez dzieci powyżej ósmego roku życia, a także osoby o ograniczonych zdolnościach fizycznych, sensorycznych lub umysłowych bądź nieposiadające doświadczenia, pod warunkiem zapewnienia im odpowiedniego nadzoru lub instruktażu w zakresie korzystania z urządzenia i upewnienia się, że znane są im związane zagrożenia. Nie zezwala się na zabawę urządzeniem przez dzieci.
- Nie zezwala się na realizację konserwacji przez dzieci, chyba że pod nadzorem.

Dane techniczne

MSE

Moduł elektryczny rozlutownicy DDE i DME

Nr ref.: **MSE-A**

- Masa netto: 1,22 kg (2,69 funta)
- Wymiary modułu (dł. x szer. x wys.): 225 x 145 x 55 mm (8,86 x 5,71 x 2,17 cala)
- Próżnia: 75% / 570 mmHg / 22,4 inHg
- Natężenie przepływu: 9 SLPM
- Temperatura robocza otoczenia: 10 - 40 °C / 50 - 104 °F
- Złącze pedału

- Wymiary zewnętrzne
/masa opakowania: 280 x 195 x 115 mm / 1,53kg
(dł. x szer. x wys.) 11,02 x 7,68 x 4,53 cala/3,36 funta

Produkt zgodny z normami CE.

ESD safe (wyładowania elektrostatyczne)

JBC

Gwarancja

Dwuletnia gwarancja udzielana przez firmę JBC na ten produkt obejmuje wszystkie wady produkcyjne, w tym wymianę wadliwych części i robociznę.

Gwarancja nie obejmuje natomiast zużycia produktu ani jego niewłaściwego użytkowania.

Aby użytkownik mógł skorzystać z gwarancji, musi zwrócić produkt do jego pierwotnego dystrybutora, opłacając przesyłkę.



Tego produktu nie wolno wyrzucać z innymi odpadami.

Zgodnie z dyrektywą unijną 2012/19/UE, zużyte urządzenia elektroniczne należy zwracać do upoważnionego zakładu utylizacji odpadów.



www.jbctools.com

0032126-190424